

Maple（個人利用 PC） 新規インストールガイド Mac 版

はじめに

- **本書について**

本書は Maple Mac 版の新規インストールを行うための操作マニュアルとなります。そのため、「Maple のライセンス更新」に関する操作マニュアルを目的としている場合は、別マニュアルとなります。また、本書の操作で不具合が生じた場合や操作方法が分からない場合は「[第 7 章 トラブルシューティング](#)」を参照ください。



POINT

Maple のインストールを実施する際は、全工程の作業が完了するまで、「学内ネットワーク」に常時接続する必要があります。



インストール作業の流れ

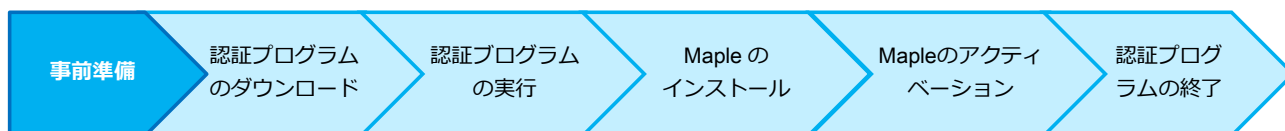


「認証プログラム」とは・・・

ソフトウェアのインストール、またはライセンスのアクティベーションを行うためのプログラムです。Download Station からダウンロードして利用します。

目次

第1章 事前準備.....	4
1-1 学内ネットワーク接続確認.....	4
第2章 認証プログラムのダウンロード.....	6
2-1 Download Station に接続.....	6
2-2 ソフトウェアの選択.....	7
2-3 認証プログラム作成.....	9
第3章 認証プログラムの実行.....	12
3-1 認証プログラムの開始.....	12
3-2 インストーラの確認と実行.....	14
第4章 Maple のインストール.....	17
4-1 インストール開始.....	17
第5章 Maple のアクティベーション.....	23
5-1 Maple アクティベーションの実行.....	23
第6章 認証プログラムの終了.....	26
6-1 認証プログラムの終了.....	26
第7章 トラブルシューティング.....	27
7-1 トラブル索引.....	27
7-2 ネットワーク環境・PC 設定に関するトラブル.....	28
7-3 インストールに関するトラブル.....	28
7-4 参考サイト.....	36
7-5 問い合わせ先.....	36



第1章 事前準備

認証プログラムのダウンロード、および Maple をインストールする前に、PC が学内ネットワークに接続していることを確認します。

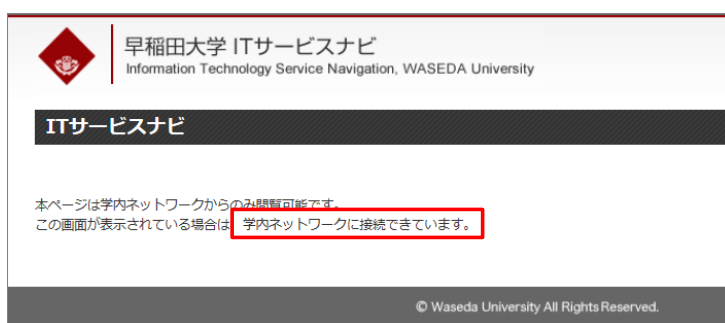
1-1 学内ネットワーク接続確認

学内ネットワークに接続できていることを確認する手順となります。

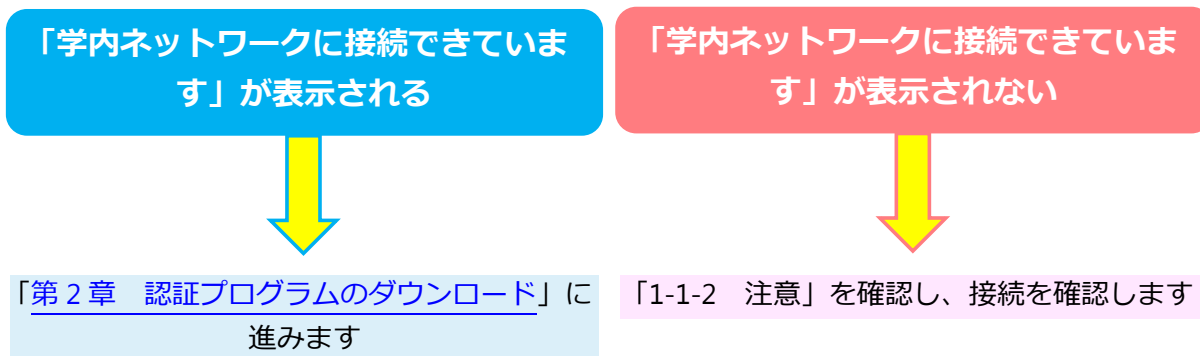
1-1-1 ブラウザを起動し、「<https://www.waseda.jp/navi/LOCAL/>」にアクセスします。



1-1-3 「学内ネットワークに接続できています。」が表示されていることを確認します。



● 画面の確認



1-1-2 注意



注意

学内ネットワークに接続確認がとれない場合

下記の画面が表示される場合はネットワークの接続が正しく行えていません。

Forbidden

You don't have permission to access /navi/LOCAL/index.html on this server.

Apache Server at www.waseda.jp Port 8080

● PC を学内で利用している場合

以下の確認を行ってください。

- ①. ネットワーク自体に接続できていることを確認します
- ②. 学内無線 LAN (waseda-wpa2) もしくは、有線 LAN に接続します
- ③. eduroam を利用している場合は、学内無線 LAN(waseda-wpa2)に接続を替えます

● PC を学外から利用している場合

学外から学内ネットワークに接続したい場合は、トラブルシューティング「[トラブル1](#)」を参照してください。

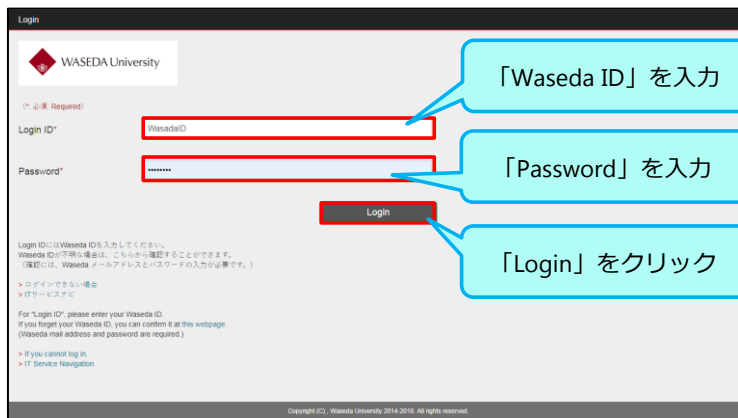


第2章 認証プログラムのダウンロード

インストールするソフトウェアを選択し、「実行パスワード」の設定、認証プログラムのダウンロード、「認証プログラム番号」の取得を行います。

2-1 Download Station に接続

2-1-1 MyWaseda へログインします。

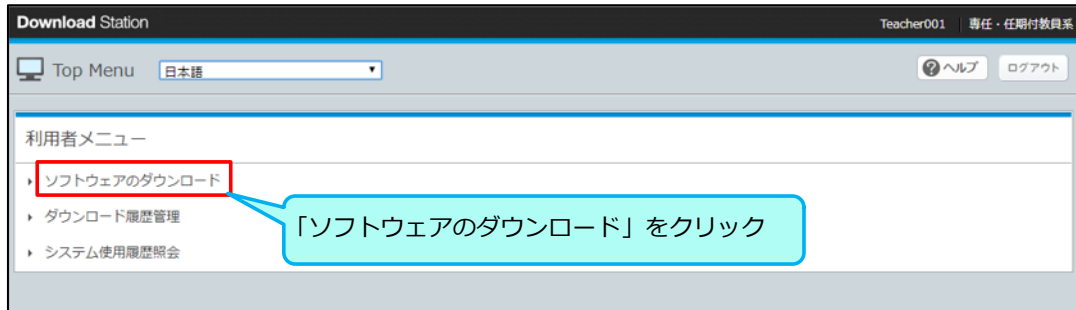


2-1-2 Download Station を開きます。

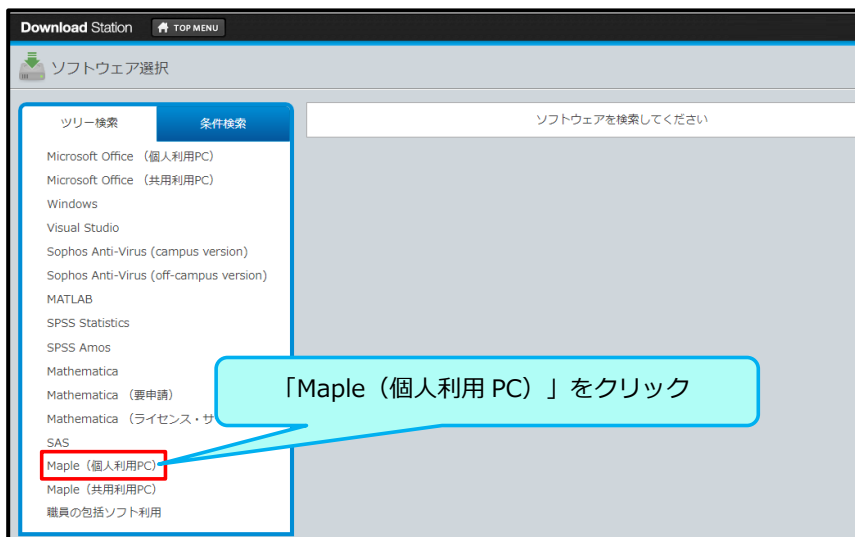


2-2 ソフトウェアの選択

2-2-1 ソフトウェアのダウンロード画面を開きます。



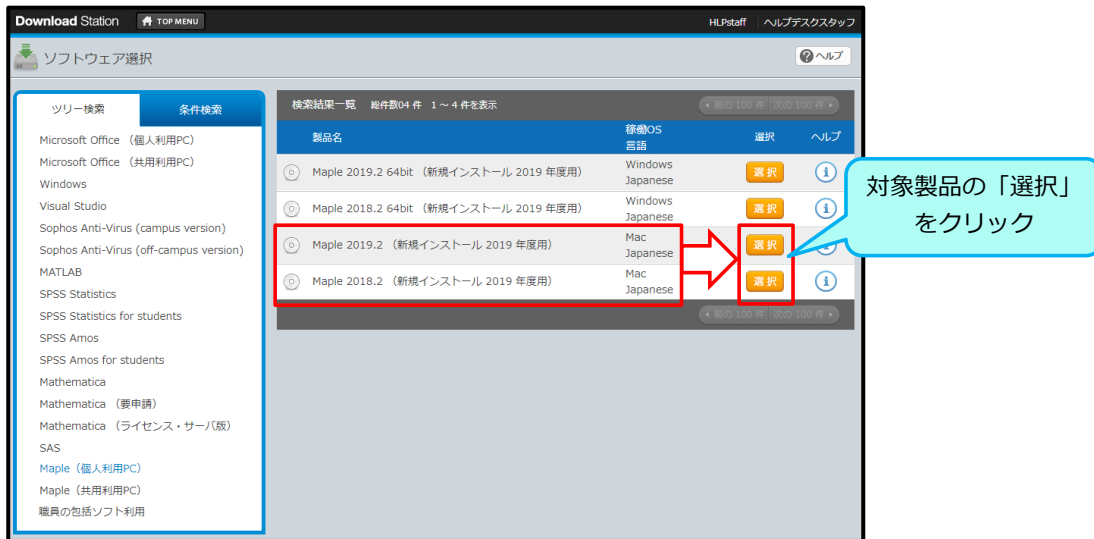
2-2-2 インストールするソフトウェアを表示させます。



2-2-3 条件に一致するソフトウェアが表示されます。



2-2-4 検索結果から対象の製品を選択します。



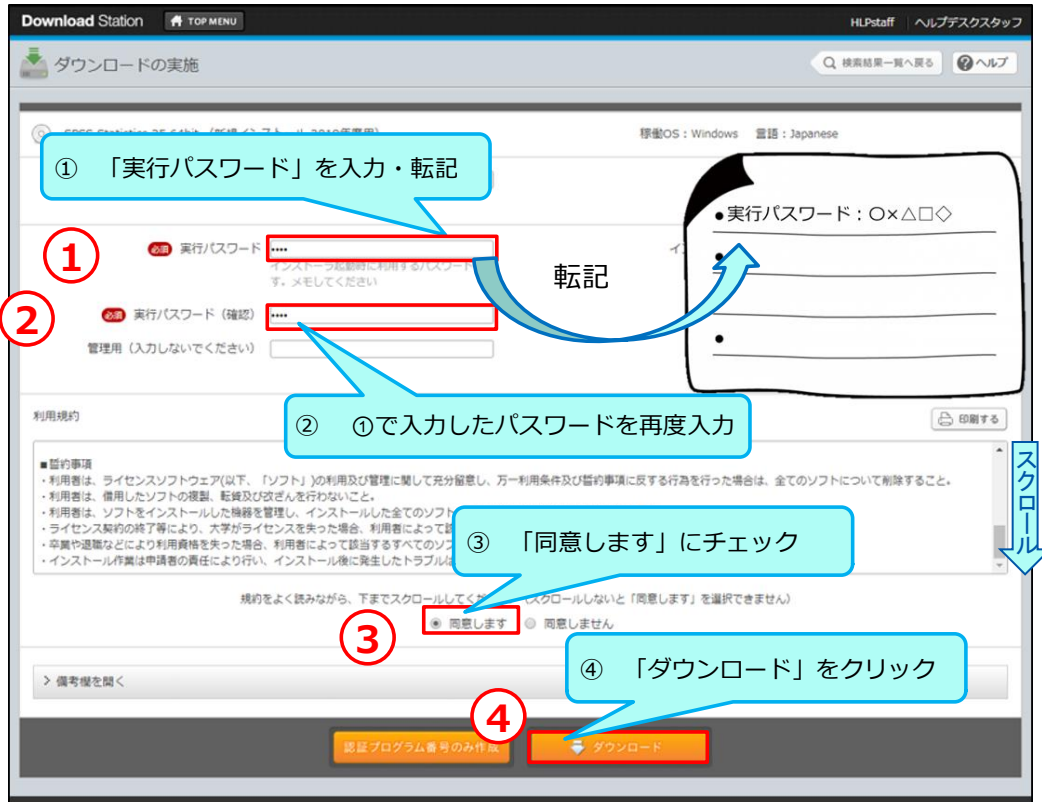
- Maple Mac 版に対応する製品名は以下の通りです。

製品名	稼動 OS 言語
Maple 2019.2 (新規インストール 20XX 年度用)	Mac Japanese
Maple 2018.2 (新規インストール 20XX 年度用)	Mac Japanese

※本マニュアルは、例として Maple 2019.2 のインストール作業を行っています。他バージョンにおいても手順は一緒です

2-3 認証プログラム作成

2-3-1 実行パスワード設定を行います。



POINT

- 実行パスワードの設定は、任意で規制なく設定できます。
- 実行パスワードは「[第3章 3-2-2 2-3-1 で転記した実行パスワードを入力します。](#)」で使用するためメモ帳等に転記してください。
- 「同意します」のチェックは、「利用規約」を下までスクロールしないとチェックすることができません。

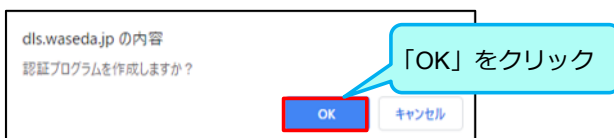
2-3-1 注意



注意

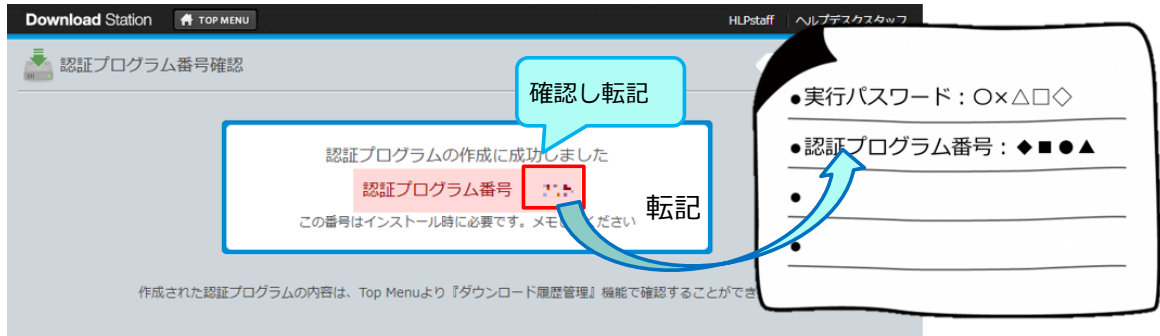
- ダウンロードができない場合は、トラブルシューティング「[トラブル2](#)」を参照してください。

2-3-2 ダウンロードを行います。



※画像は Google Chrome のメッセージウィンドウとなります。

2-3-3 認証プログラム番号を確認します。



POINT

- 認証プログラム番号は「[第 3 章 3-2-1 2-3-3 で転記した認証プログラム番号を入力します。](#)」で使用するため、メモ帳等に転記してください。

2-3-3 注意

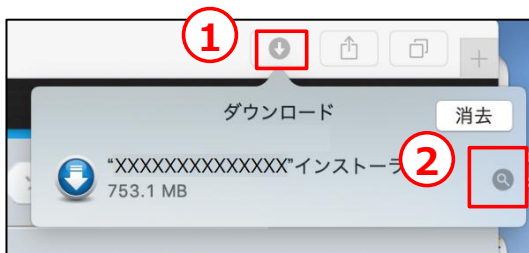
注意

- ダウンロードされた認証プログラムの有効期間は 1 週間となっています。そのため、できるだけ作業を中断しないでください。

2-3-4 各ブラウザからダウンロードフォルダーを開きます。

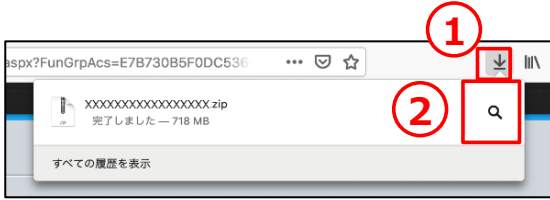
ダウンロードされたファイルの保存先は、利用している PC のブラウザによって設定が異なるため、以下の使用するブラウザに適した方法で確認してください。

Safari の場合 ①～②の赤枠を順にクリックします。





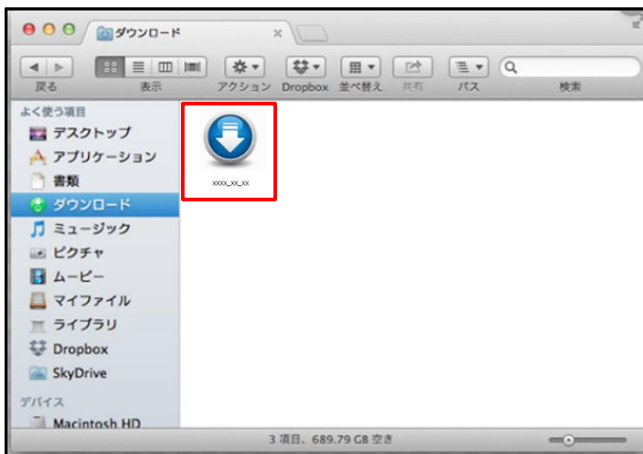
Firefox の場合 ①～②の赤枠を順にクリックします。



Chrome の場合 ①～③の赤枠を順にクリックします。



2-3-5 ダウンロードフォルダーに認証プログラムがあることを確認します。



「[第 3 章 認証プログラムの実行](#)」へ進みます。

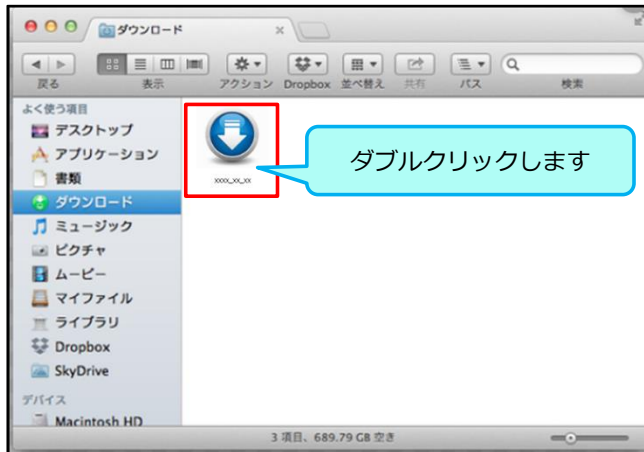


第3章 認証プログラムの実行

前章で設定した「実行パスワード」、作成された「認証プログラム番号」を用い認証プログラムを実行します。

3-1 認証プログラムの開始

3-1-1 ダウンロードファイルから認証プログラムを開きます。

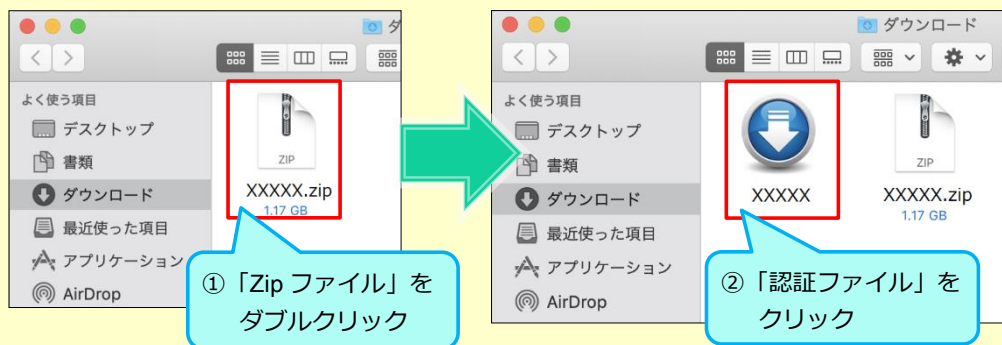


3-1-1 注意



注意

- ブラウザによっては、zip 解凍が必要な場合があります。下記の操作方法に沿って zip 解凍を行ってください。



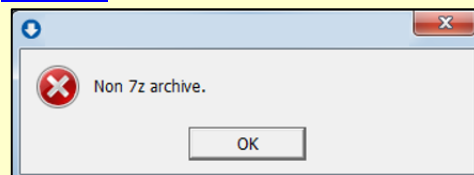
3-1-2 認証プログラムを実行します。



3-1-2 注意



- 下記のエラーメッセージが表示された場合、トラブルシューティング「[トラブル9](#)」を参照してください。



3-2 インストーラの確認と実行

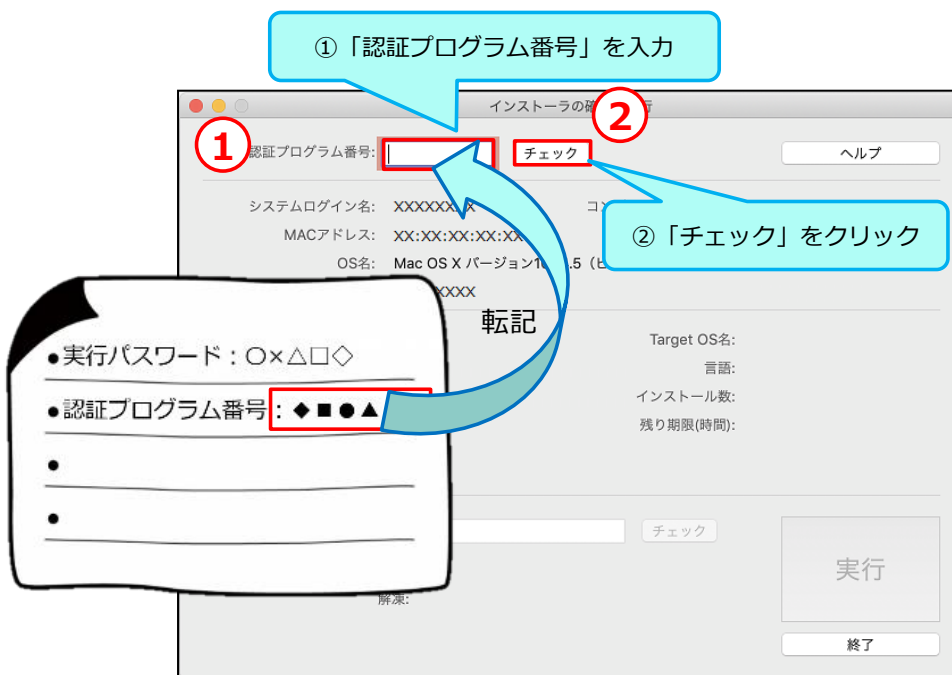
3-2 注意



注意

- 「[第5章 Mapleのライセンス認証](#)」までの作業が完了するまでは、「インストーラの確認と実行」画面の作業が完了しても閉じない様になります。画面を閉じてしまうと今後の作業が正常に行えません。誤って閉じてしまった場合は、「[第2章 2-3-4 各ブラウザからダウンロードフォルダーを開きます。](#)」へ戻り、再度作業を行ってください。

3-2-1 2-3-3 で転記した認証プログラム番号を入力します。



3-2-1 注意①



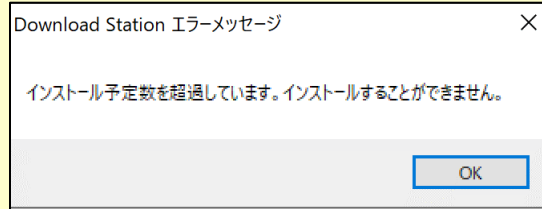
注意

- 「認証プログラム番号」が分からなくなってしまった場合、トラブルシューティング「[トラブル3](#)」を参照してください。

3-2-1 注意②



- エラーメッセージが表示された等により、インストールができない場合、トラブルシューティング「[トラブル7](#)」を参照してください。

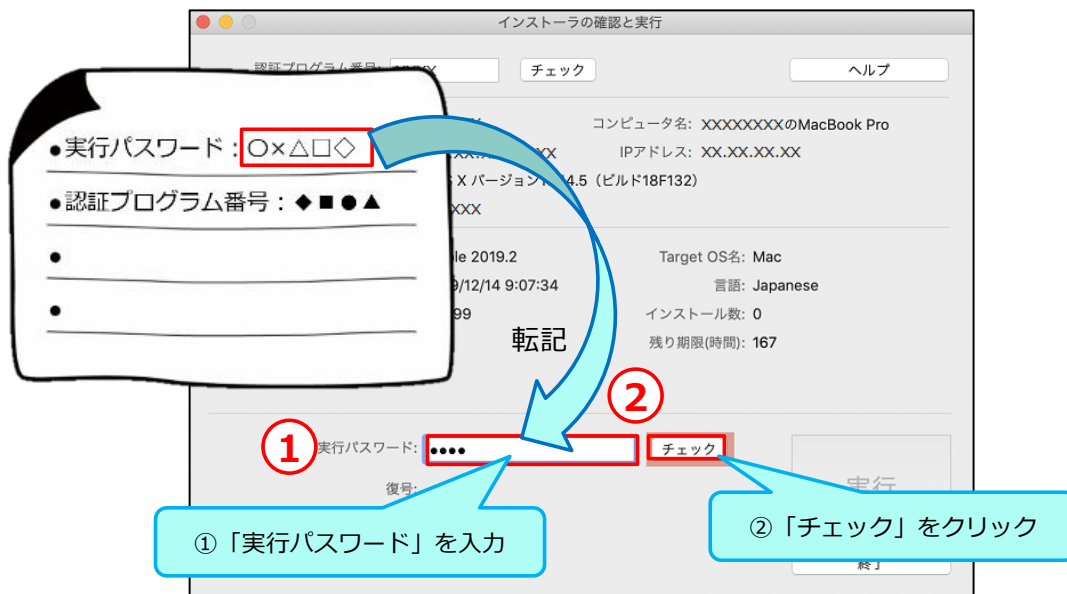


3-2-1 注意③



- 「認証プログラム番号の有効期限切れ」のエラーメッセージが表示されて、インストールができない場合、トラブルシューティング「[トラブル8](#)」を参照してください。

3-2-2 2-3-1 で転記した実行パスワードを入力します。



3-2-2 注意



- 「実行パスワード」が分からなくなってしまった場合、トラブルシューティング「[トラブル4](#)」を参照してください。

3-2-3 「実行」ボタンをクリックし、解凍処理を待ちます。

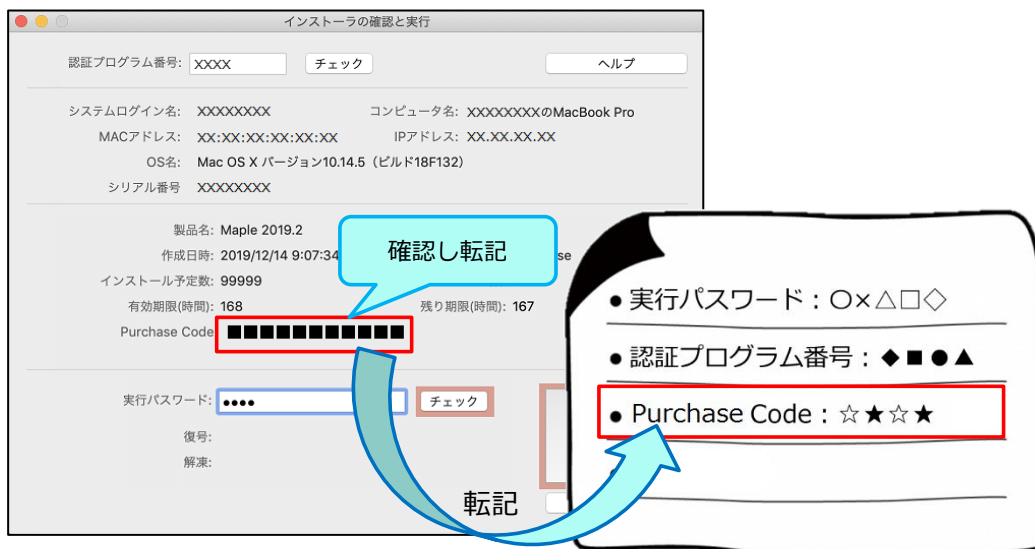


復号化・解凍処理が完了したら、「[第3章 3-2-4 Purchase Codeを確認し転記します。](#)」へ進みます。



- プログラムの解凍が行われます。使用するPCによっては完了するまでに時間がかかることがあるため、操作を行わずお待ちください。

3-2-4 Purchase Codeを確認し転記します。



Purchase Code の転記ができれば、「[第4章 Mapleのインストール](#)」へ進みます。



- Purchase Code は「[第5章 5-1-2 3-2-4で転記したPurchase Codeを入力します。](#)」で使用するためメモ帳等に転記してください。

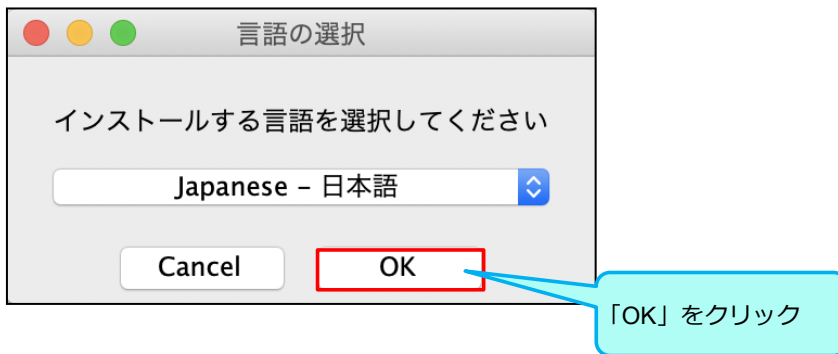


第4章 Maple のインストール

Maple のインストール設定を行い、インストールを実施します。

4-1 インストール開始

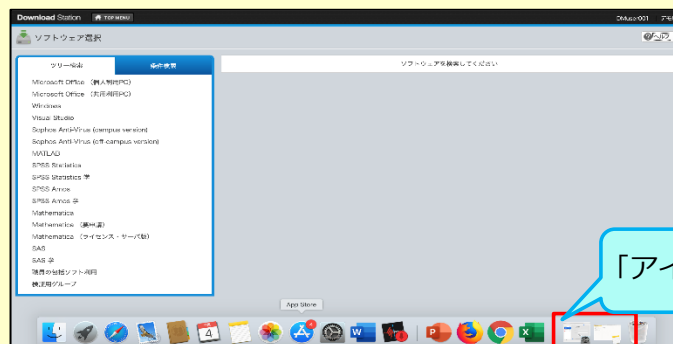
4-1-1 インストール画面を確認し、インストールを始めます。



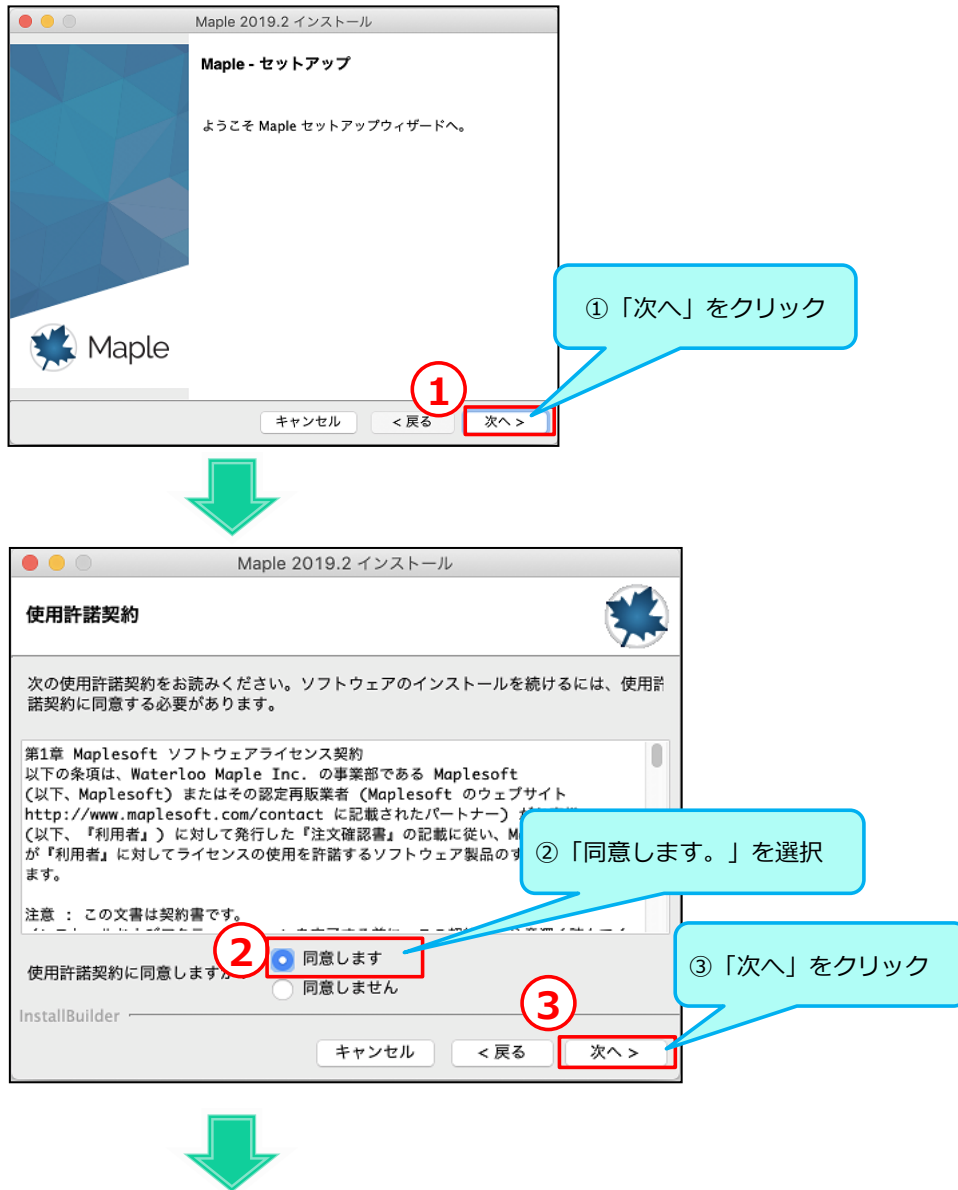
4-1-1 注意



- インストールの画面が、他の画面に隠れて見えないことがあります。どこにあるか分からない場合は、タスクバーを確認して表示させてください。



4-1-2 インストールを進めます。





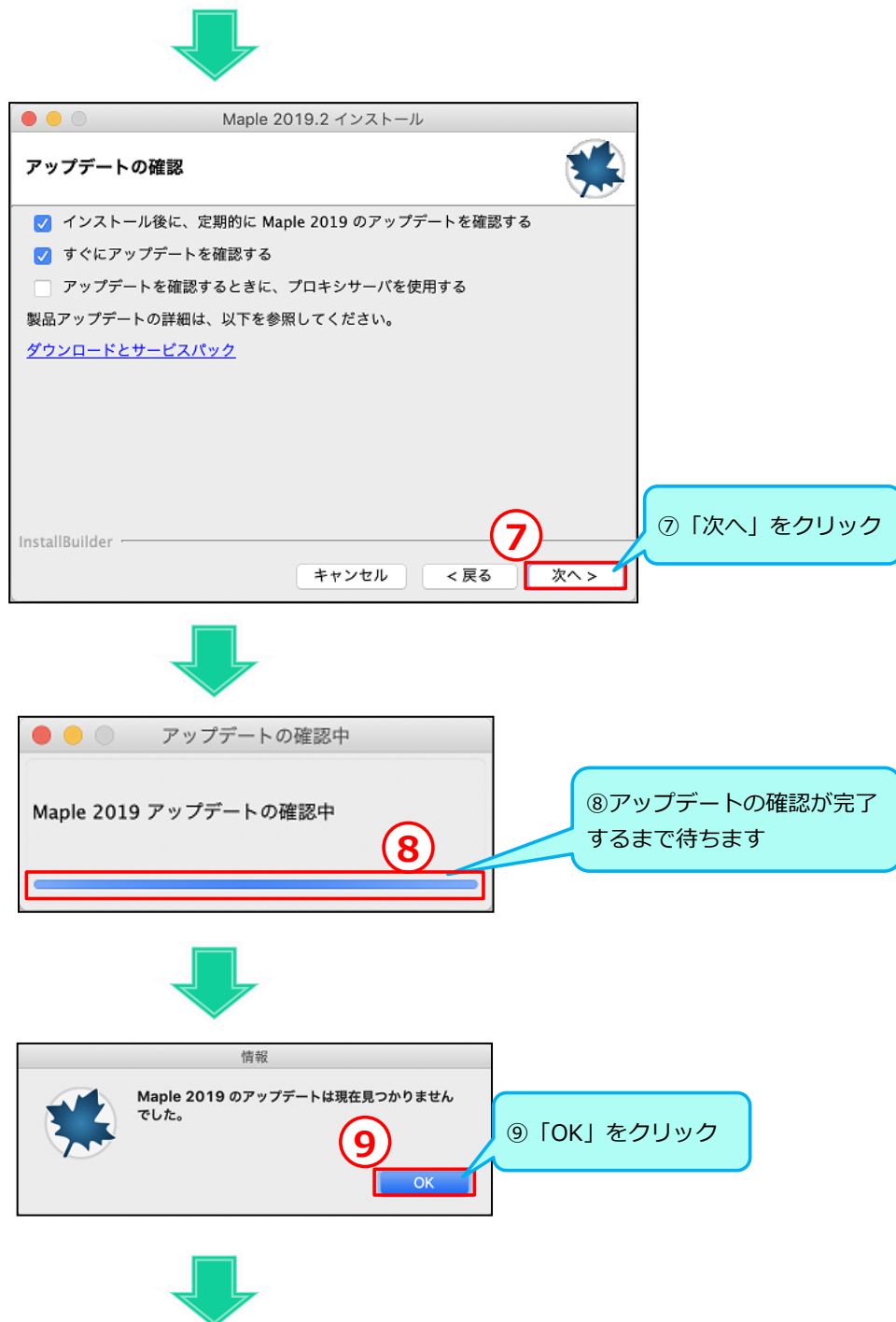
④ 「次へ」をクリック

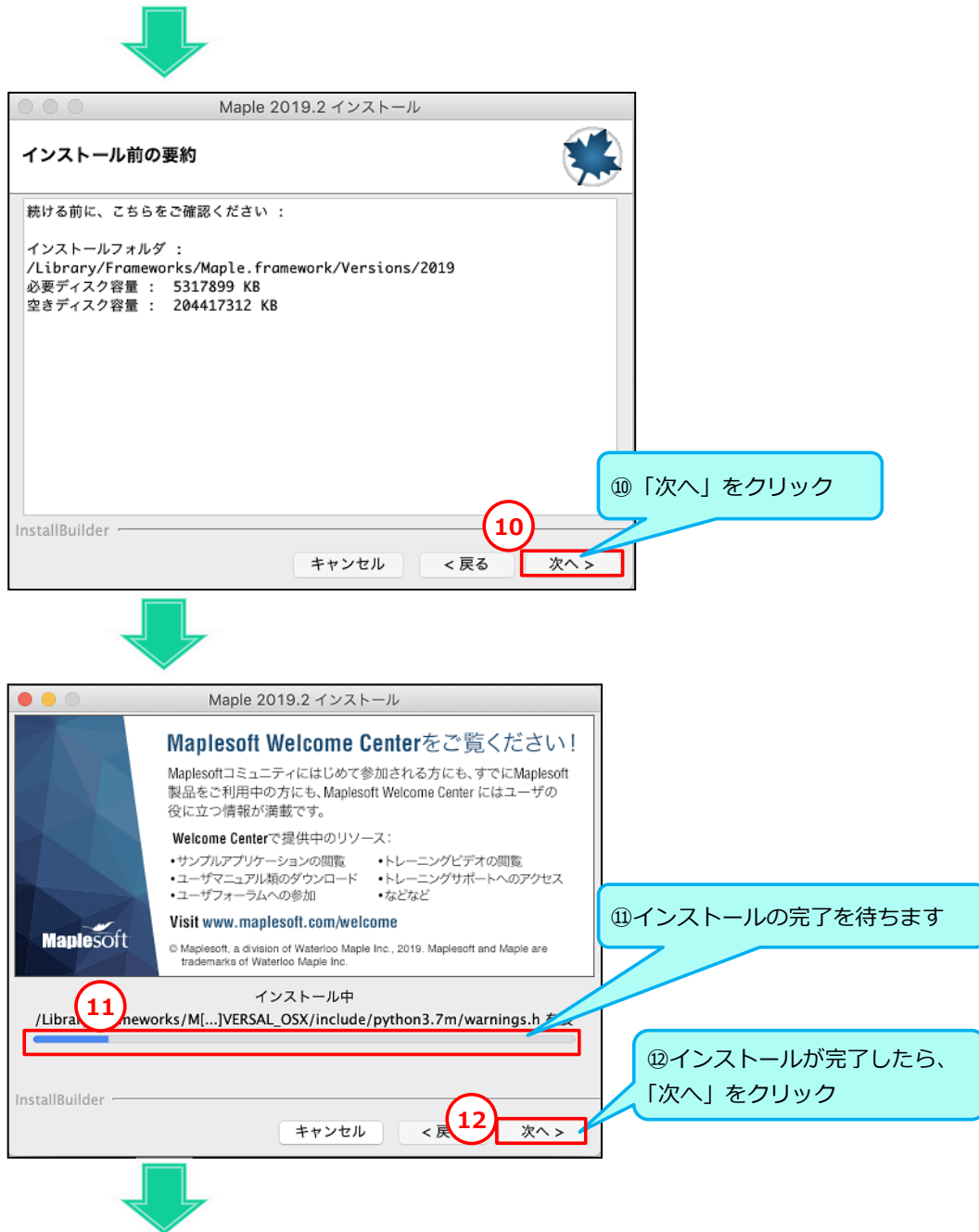


⑤ 「シングルユーザライセンス」を選択

⑥ 「次へ」をクリック









「[第5章 Maple のアクティベーション](#)」へ進みます。



第5章 Maple のアクティベーション

インストールを行った Maple のアクティベーションを行います。アクティベーションのプロキシサーバー設定を行い、認証させます。

5-1 Maple アクティベーションの実行

5-1-1 Maple アクティベーションが開始します。



5-1-1 注意



注意

- Maple アクティベーションが自動的に開かれない場合、手動で開く必要があります。詳しい操作方法はトラブルシューティング「[トラブル6](#)」を参照してください。

5-1-2 3-2-4 で転記した Purchase Code を入力します。

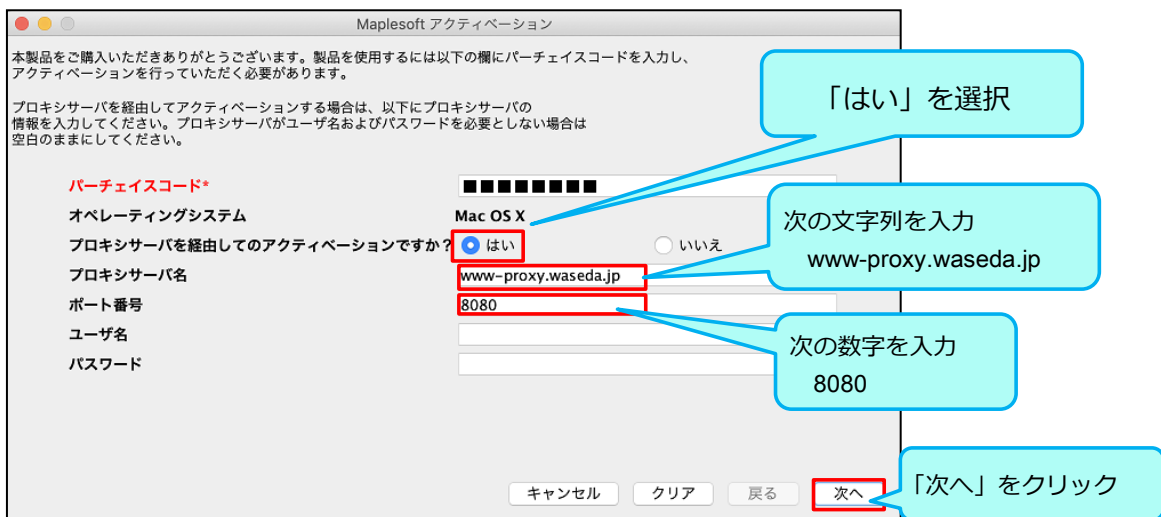


5-1-2 注意



- 「Purchase Code」が分からなくなってしまった場合、第3章で操作した「インストーラの確認と実行」画面を確認してください。画面を閉じてしまった場合、「[第2章 2-3-4 各ブラウザからダウンロードフォルダを開きます。](#)」へ戻り、再度作業を行ってください。

5-1-3 プロキシサーバの設定を行います



5-1-4 続けて設定を行います。

【Maple2019.2 の場合】

Maplesoft アクティベーション

赤字の * 印のついたフィールドはアクティベーションのための必須項目となります。

パーチェイスコード* ██████████

First Name* OHKUMA

Last Name* sentaro

Email address* ohkuma@waseda.jp

Institution* Waseda University

オペレーティングシステム Mac OS X

アクティベーションの際に、ユーザのコンピュータから連絡先や基本的な非識別システム情報を収集します。この情報は製品をアクティベートするため、およびカスタマサービスの目的で重要な製品保守の更新についてユーザと連絡を取るため、またはプラットフォームの使用トレンドを把握するために使用されます。

[Maplesoft のプライバシーに関する方針とデータ保護方針の詳細についてご確認ください。](#)

収集された情報に関する上記の説明内容に同意します。

ニュースレターを購読して、製品情報、無料リソース、特典などを入手しましょう。

Maplesoft Product Announcements

Maplesoft は二重オプトインポリシーを採用しています。申し込みを確認する E-mail が送信されます。

キャンセル クリア 戻る **次へ**

Callouts:

- First Name に任意の文字列を入力
- Last Name に任意の文字列を入力
- Waseda メールアドレスを入力
- 次の文字列を入力 Waseda University
- チェックを入れる
- 「次へ」をクリック

【Maple2018.2 の場合】

Maplesoft アクティベーション

赤字の * 印のついたフィールドはアクティベーションのための必須項目となります。

パーチェイスコード* ██████████

First Name* OHKUMA

Middle Initial

Last Name* Sentaro

Email address* ohkuma@waseda.jp

Phone Number

Address 1

Address 2

City

Country* Japan

Postal Code

Institution* Waseda University

Student Identification

オペレーティングシステム Mac OS X

Maplesoft の電子メールリストを購読して、特別なオファー、製品に関するヒント、ニュース、無料リソースなどを入手しましょう! Maplesoft は二重オプトインポリシーを採用しています。購読設定を確認する電子メールが送信されます。

キャンセル クリア 戻る **次へ**

Callouts:

- First Name に任意の文字列を入力
- Last Name に任意の文字列を入力
- Waseda メールアドレスを入力
- 「Japan」を選択
- 次の文字列を入力 Waseda University
- 「次へ」をクリック



Maplesoft アクティベーション

成功したことを確認

アクティベーションが成功しました。[OK] をクリックして終了してください。

OK

Callouts:

- 成功したことを確認
- 「OK」をクリック

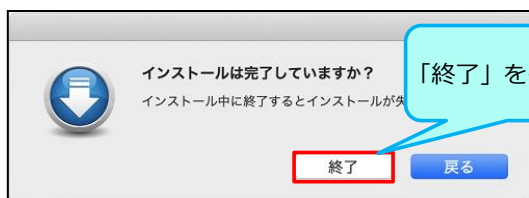
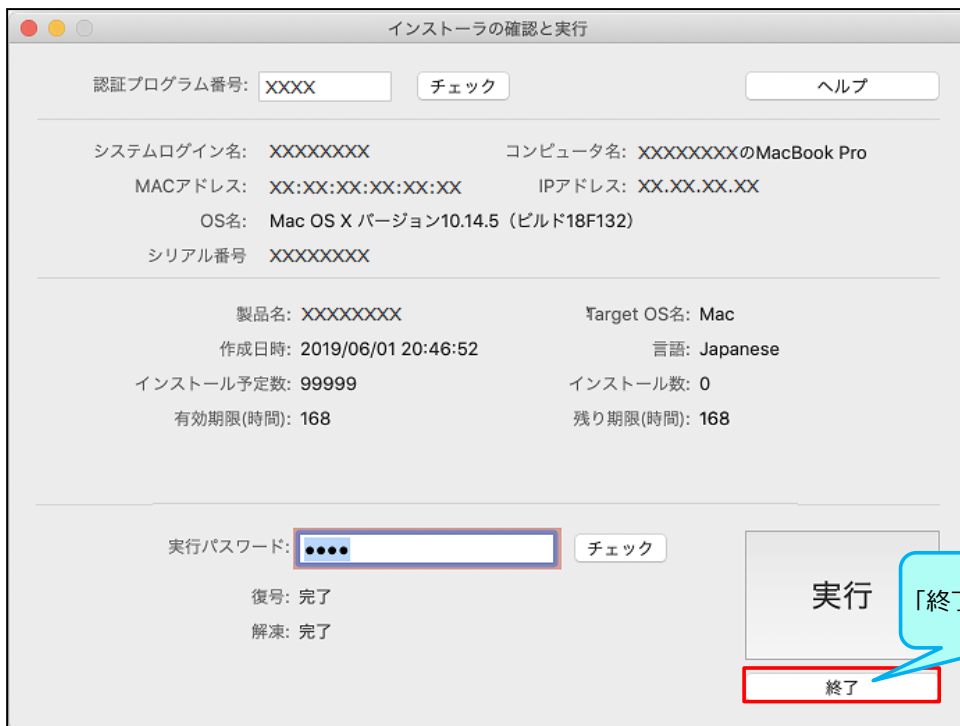
「第 6 章 認証プログラムの終了」へ進みます。



第6章 認証プログラムの終了

6-1 認証プログラムの終了

6-1-1 認証プログラムを閉じる。



第7章 トラブルシューティング

7-1 トラブル索引

トラブル内容	発生番号	解決項目
● 学外で PC を使用している場合、学内ネットワークに接続する方法は？	1-1-2 注意	☞ トラブル1
● 認証プログラムがダウンロードできない	2-3-1 注意	☞ トラブル2
● 認証プログラム番号が分からなくなってしまった	3-2-1 注意①	☞ トラブル3
● 設定した実行パスワードが分からなくなってしまった	3-2-2 注意	☞ トラブル4
● 誤って Maple のインストーラを閉じてしまった	3-2 注意	☞ トラブル5
● Maple アクティベーションが表示されない	5-1-1 注意	☞ トラブル6
● 『インストール予定数を超過しています。』が表示されインストールができない	3-2-1 注意②	☞ トラブル7
● 認証プログラム番号の有効期間を過ぎてしまった	3-2-1 注意③	☞ トラブル8
● 認証プログラムを開いたら、エラーが表示された	3-1-2 注意	☞ トラブル9

7-2 ネットワーク環境・PC 設定に関するトラブル

トラブル 1



こんなときどうする？

学外で PC を使用している場合、学内ネットワークに接続する方法は？

【対処】 学外から学内ネットワークに接続する場合は、あらかじめ PC に「VPN(Virtual Private Network)」接続をします。接続方法は下記の URL を参考にしてください。

VPN を利用した学外からの接続

<https://www.waseda.jp/navi/network/ext-vpn.html>

7-3 インストールに関するトラブル

トラブル 2



こんなときどうする？

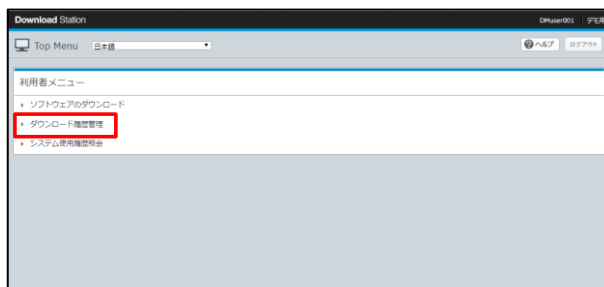
【学生限定】認証プログラムがダウンロードできない

【原因】 該当ソフトウェアの認証プログラムを過去にダウンロードしたことがあるため、ダウンロードができません。

【対処】 Download Station のダウンロード履歴から再ダウンロードが可能です。
※ただし、再ダウンロードは1回目のダウンロードから1週間以内であることが条件です。

1週間以上経過している場合はヘルプデスク「[第7章 7-5 問い合わせ先](#)」に問い合わせをお願いします。

1. 「ソフトウェア ダウンロード」の TOP MENU にある「ダウンロード履歴管理」をクリックします。



2. これまでダウンロードしたソフトウェアの一覧が表示されます。該当のソフトウェアの右側にある「選択」ボタンをクリックします。

製品名	注文番号	オペレーティングシステム	言語	ユーザー ID	インストール日時	ダウンロード日時	ステータス	選択
Microsoft Office for Mac Standard 2016	101201	Mac	Multilingual	DMUser01	2019/09/04 16:41:02	2019/09/04 16:20:40	利用可能	選択
SPSS Statistics 25 (2019年度更新用: Activate 2019)	109202	Mac	Japanese	DMUser01	2019/09/04 16:20:40	2019/09/04 16:20:40	利用可能	選択
SPSS Statistics 25 (新機インストール: 2019年度更新用)	109201	Mac	Japanese	DMUser01	2019/09/04 18:09:54	2019/09/04 18:09:54	利用可能	選択
SPSS Statistics 25 (新機インストール: 2019年度更新用)	109201	Mac	Japanese	DMUser01	2019/09/04 18:09:54	2019/09/04 18:09:54	利用可能	選択
Sophos Anti-Virus for Mac 9.7 (学外利用版: off-campus version)	106002	Mac	Japanese	DMUser01	2019/09/04 14:17:07	2019/09/04 14:15:02	利用可能	選択
Sophos Anti-Virus for Mac 9.7 (学外利用版: campus version)	305002	Mac	Japanese	DMUser01	2019/09/04 14:17:07	2019/09/04 14:15:02	利用可能	選択
Microsoft Office for Mac Standard 2016	101201	Mac	Multilingual	DMUser01	2019/09/04 14:09:12	2019/09/04 14:09:12	利用可能	選択
SPSS Statistics 25 (2019年度更新用: Activate 2019)	109202	Mac	Japanese	DMUser01	2019/09/04 14:08:20	2019/09/04 14:08:20	利用可能	選択
SPSS Statistics 25 (2019年度更新用: Activate 2019)	109202	Windows	Japanese	DMUser01	2019/09/04 14:04:15	2019/09/04 14:04:15	利用可能	選択
SPSS Statistics 25 (新機インストール: 2019年度更新用)	109201	Mac	Japanese	DMUser01	2019/09/04 14:04:15	2019/09/04 14:04:15	利用可能	選択

3. 該当のソフトウェアのダウンロード履歴詳細が表示されます。実行パスワードおよび実行パスワード(確認)欄に新しい実行パスワードを入力します。

ダウンロード履歴詳細

実行パスワード:

実行パスワード(確認):

4. 画面上部の「ダウンロード」ボタンをクリックします。

ダウンロード履歴詳細

ダウンロード

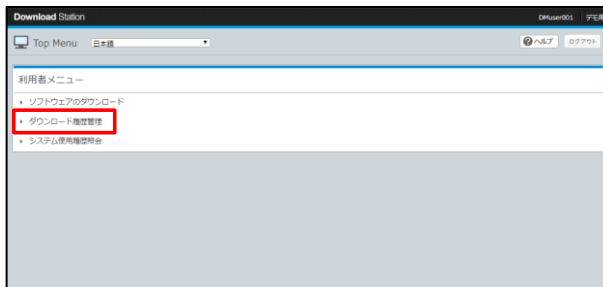
トラブル 3

? こんなときどうする？

認証プログラム番号が分からなくなってしまった

【対処】 認証プログラム番号が表示されている画面の確認を行ってください。画面を閉じてしまっている場合は、下記の手順に沿って認証プログラム番号の確認をしてください。

1. 「ソフトウェア ダウンロード」のTOP MENUにある「ダウンロード履歴管理」をクリックします。



2. これまでダウンロードしたソフトウェアの一覧が表示されます。該当のソフトウェアの「認証プログラム番号」を確認します。

製品名	製品番号	認証プログラム番号	製品OS	言語	ユーザーID	インストール文字数	インストール区分	インストール日時	ダウンロード回数	ステータス	選択
Microsoft Office for Mac Standard 2016	101201	Order Number	Mac	Multilingual	DMUser001	99999	1	2019/09/04 16:41:02	1	利用可能	選択
SPSS Statistics 25 (2019年度更新版)	109202	Order Number	Mac	Japanese	DMUser001	99999	1	2019/09/04 16:30:40	1	利用可能	選択
SPSS Statistics 25 (新規インストール 2019年度版)	109201	Order Number	Mac	Japanese	DMUser001	99999	1	2019/09/04 16:09:54	1	利用可能	選択
SPSS Statistics 25 (新規インストール 2019年度版)	109201	Order Number	Mac	Japanese	DMUser001	99999	0	2019/09/04 14:17:07	0	利用可能	選択
Sophos Anti-Virus for Mac 5.7 (学外利用版: campus version)	305002	Order Number	Mac	Japanese	DMUser001	99999	0	2019/09/04 14:15:02	0	利用可能	選択
Microsoft Office for Mac Standard 2016	101201	Order Number	Mac	Multilingual	DMUser001	99999	0	2019/09/04 14:09:12	0	利用可能	選択
SPSS Statistics 25 (2019年度更新版: Activate 2019)	109202	Order Number	Mac	Japanese	DMUser001	99999	0	2019/09/04 14:08:20	0	利用可能	選択
SPSS Statistics 25 (2019年度更新版: Activate 2019)	109102	Order Number	Windows	Japanese	DMUser001	99999	0	2019/09/04 14:04:15	0	利用可能	選択

トラブル 4

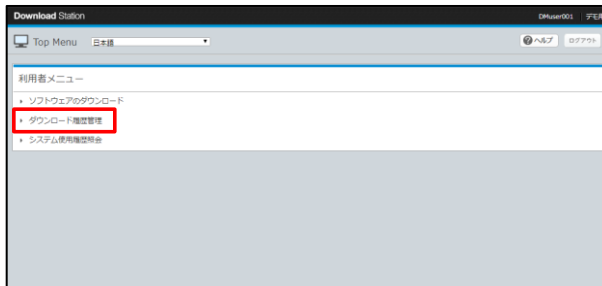


こんなときどうする？

実行パスワードが分からなくなってしまった

【対処】 Download Station でダウンロードした認証プログラムの実行パスワードを失念してしまった場合や、変更したい場合は、「ダウンロード履歴管理」から初期に設定した実行パスワードを変更し、対応します。下記の手順に沿って操作してください。

1. 「ソフトウェア ダウンロード」の TOP MENU にある「ダウンロード履歴管理」をクリックします。



2. これまでダウンロードしたソフトウェアの一覧が表示されます。該当のソフトウェアの右側にある「選択」ボタンをクリックします。

製品名	手続番号	認証プログラム番号	更新OS	言語	ユーザーID	インストール本文数	インストール数	ダウンロード状態	ステータス	選択
Microsoft Office for Mac Standard 2016	1011201	Order Number	Mac	Multilanguage	DMUser001	99999	1	完了	利用可能	選択
SPSS Statistics 25 (2019年度更新用 : Activate 2019)	109202	Order Number	Mac	Japanese	DMUser001	99999	1	完了	利用可能	選択
SPSS Statistics 25 (密閉インストール 2019年度用)	109001	Order Number	Mac	Japanese	DMUser001	99999	1	完了	利用可能	選択
SPSS Statistics 25 (密閉インストール 2019年度用)	109002	Order Number	Mac	Japanese	DMUser001	99999	0	完了	利用可能	選択
Sophos Anti-Virus for Mac 9.7 (学内利用用 : off-campus version)	106002	Order Number	Mac	Japanese	DMUser001	99999	0	完了	利用可能	選択
Sophos Anti-Virus for Mac 9.7 (学内利用用 : campus version)	105002	Order Number	Mac	Japanese	DMUser001	99999	0	完了	利用可能	選択
Microsoft Office for Mac Standard 2016	1011201	Order Number	Mac	Multilanguage	DMUser001	99999	0	完了	利用可能	選択
SPSS Statistics 25 (2019年度更新用 : Activate 2019)	109202	Order Number	Mac	Japanese	DMUser001	99999	0	完了	利用可能	選択
SPSS Statistics 25 (2019年度更新用 : Activate 2019)	109102	Order Number	Windows	Japanese	DMUser001	99999	0	完了	利用可能	選択
SPSS Statistics 25 (密閉インストール 2019年度用)	109102	Order Number	Mac	Japanese	DMUser001	99999	0	完了	利用可能	選択

3. 該当のソフトウェアのダウンロード履歴詳細が表示されます。実行パスワードおよび実行パスワード(確認)欄に新しい実行パスワードを入力します。

ダウンロード履歴詳細

実行 / ダウンロード / 実行停止

SPSS Statistics 25 (2019年度更新用 : Activate 2019) 更新OS : Mac 言語 : Japanese 利用可能

認証プログラム番号 製品ID 109202

インストール本文数 99999 有効期間 168 時間(日)

インストール数 0 累計インストール数 0

インストールPC名	更新OS	ログインユーザー名	シリアル番号	IPアドレス	インストール日時

実行パスワード インストール区分 新装

実行パスワード(確認) 手続番号 Order Number

管理用 (入力しないでください)

4. 画面上部の「更新」ボタンをクリックします。



トラブル 5



こんなときどうする？

誤って Maple のインストーラを閉じてしまった

【対処】

「[第2章 2-3-4 各ブラウザからダウンロードフォルダーを開きます。](#)」へ戻り、再度作業を行ってください。

トラブル 6



こんなときどうする？

Maple アクティベーションが表示されない

【対処】

Maple の初回起動時にアクティベーションを求められるので、「アクティベート」をクリックして、「[第5章 Maple アクティベーションの実行](#)」の作業を行ってください。

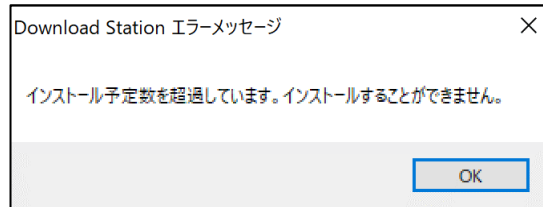


トラブル 7

? こんなときどうする?

『インストール予定数を超過しています。』が表示されインストールができない

【原因】 規定のインストール回数を超過しているため、エラーメッセージが表示されます。



【対処】 MyWaseda からヘルプデスクへ問い合わせを行い、個別対応が必要となります。問い合わせ方法は「[第7章 7-5 問い合わせ先](#)」を参照してください。

トラブル 8

? こんなときどうする?

【教員限定】認証プログラム番号の有効期間が切れてしまった

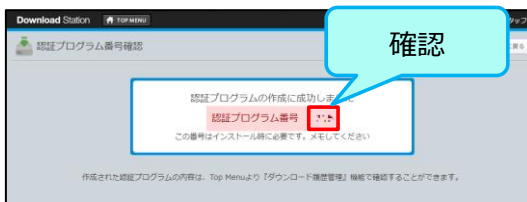
【原因】 「認証プログラム番号」は作成されてから、1週間が経過すると使用することができません。

【対処】 下記の手順に沿って操作を進めてください。

1. 「[第2章 2-3 認証プログラム作成](#)」へ戻り、「認証プログラム番号のみ作成」ボタンをクリックします。



2. 新たに「認証プログラム番号」が作成されるので、番号を確認します。



3. 「[第3章 3-2-1 2-3-3 で転記した認証プログラム番号を入力します。](#)」の認証プログラム番号の入力から作業を再開します

? こんなときどうする?

【学生限定】認証プログラム番号の有効期間が切れてしまった

【原因】 「認証プログラム番号」は作成されてから、1週間が経過すると使用することができません。

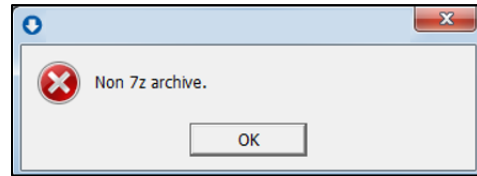
【対処】 MyWaseda からヘルプデスクへ問い合わせを行い、個別対応が必要となります。問い合わせ方法は「[第7章 7-5 問い合わせ先](#)」を参照してください。

トラブル 9

? こんなときどうする?

認証プログラムを開いたら、エラーが表示された

【原因】 認証プログラムのダウンロードが失敗しているため、発生します。



【対処】 下記の手順に沿って操作してください。認証プログラムおよびブラウザのキャッシュを削除し、再度認証プログラムのダウンロードを行います。

1. 認証プログラムの保存場所を確認し、削除します。



※ 「Internet Explorer」の画面となります

2. ブラウザのキャッシュクリアをします。操作方法はブラウザによって異なるため、下記のURLを参照し、操作を行ってください。

参照 URL : <http://www.waseda.jp/navi/faq/cache.html#section2-6>

3. 「[第2章 認証プログラムのダウンロード](#)」から再作業します。

7-4 参考サイト

ソフトウェアの詳細・動作環境については、下記の Web サイトを参照してください。

◆MAPLE

URL : <http://www.waseda.jp/mse/web/software/Maple/> (学内のみアクセス可能)

◆ソフトウェア貸出サービス

URL : <https://www.waseda.jp/navi/rental/soft/>

◆よくあるご質問

URL : <https://www.waseda.jp/navi/faq/soft.html>

◆MAPLE をアンインストールしたい場合、下記 WEB ページ（外部サイト）をご参照ください。

URL :

https://www.cybernet.co.jp/maple/documents/pdf/support/installguide/maple/Maple_standalone.pdf

7-5 問い合わせ先

本インストールガイド、およびトラブルシューティングを参照してもトラブルが解決できない場合は、下記の手順からお問い合わせください。

1. MyWaseda にログインします。

2. 「IT サービス」タブをクリックし、「システムに関する問い合わせ、申請（ヘルプデスク）」をクリックします。



3. 「問い合わせ/Support」 → 「IT サービス/IT Service」 → 「PC（教室、研究室）、ソフトウェア利用、教室常設機器に関する相談/PC, AV support」の順にクリックします。



4. 「申請」ボタンをクリックします。



5. 表示されるページにて、必要事項を入力して申請を行います。

MyWASEDA

ホーム 業務 法人運営 入学生 ITサービス

PC (教室、研究室)、ソフトウェア利用、教室常設機器に関する相談/PC, AV support [申請] (*: 必須)

章 1

利用状況/Your Situation

設問 1 - 1. 所属箇所名/Department
所属箇所名/Department * :

設問 1 - 2. 氏名/Name
氏名/Name * :

設問 1 - 3. Wasedaメールアドレス/Waseda mail address
* :

設問 1 - 4. 発注日時/Date and Time
発注日時/Date and Time * : 2019/10/04 19:21

設問 1 - 5. 発注内容/Inquiry details

章 2

お問合せ/Inquiry

設問 2 - 1. 票種/Subject
票種/Subject * :

設問 2 - 2. 詳細内容/Inquiry details
詳細内容/Inquiry details * :

章 3

連絡先等/Contact information

設問 3 - 1. 研究室番号/Laboratory number
研究室番号/Laboratory number :

設問 3 - 2. 内線番号/Extension number
内線番号/Extension number :

キャンセル 保存

Copyright (C) Waseda University 2015. All rights reserved.